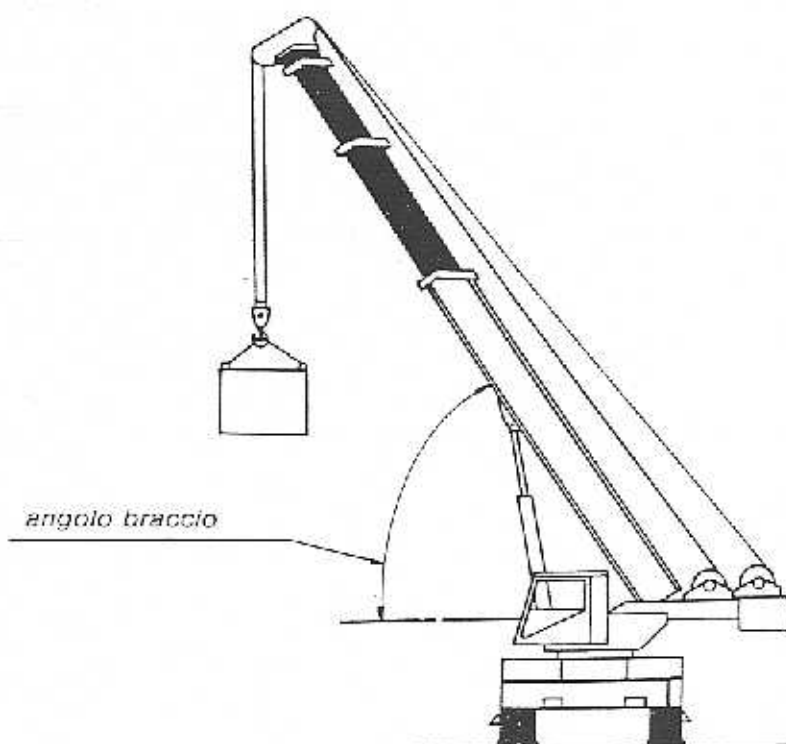
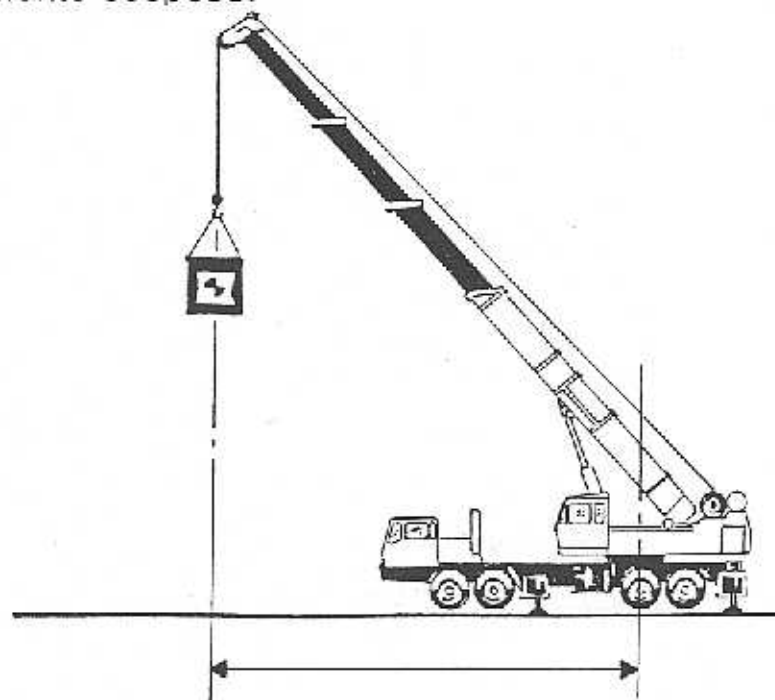


- 3.3) La lunghezza di braccio è intesa misurata dal centro delle carucole della testa all'asse del perno piede braccio.
Non interpolate le portate per bracci di lunghezza intermedia tra quelli indicati in tabella, ma leggete le portate del braccio e lunghezza immediatamente superiore.

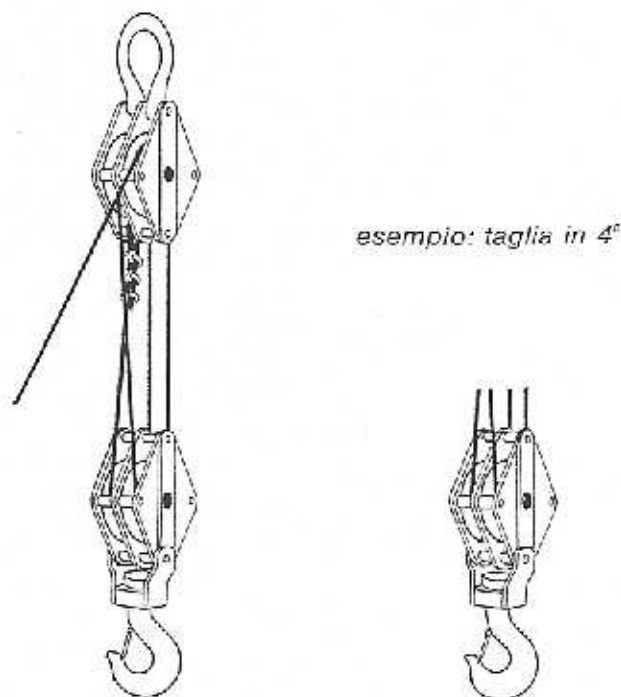
- 3.4) L'angolo del braccio è riferito alla linea orizzontale e va letto sotto carico.



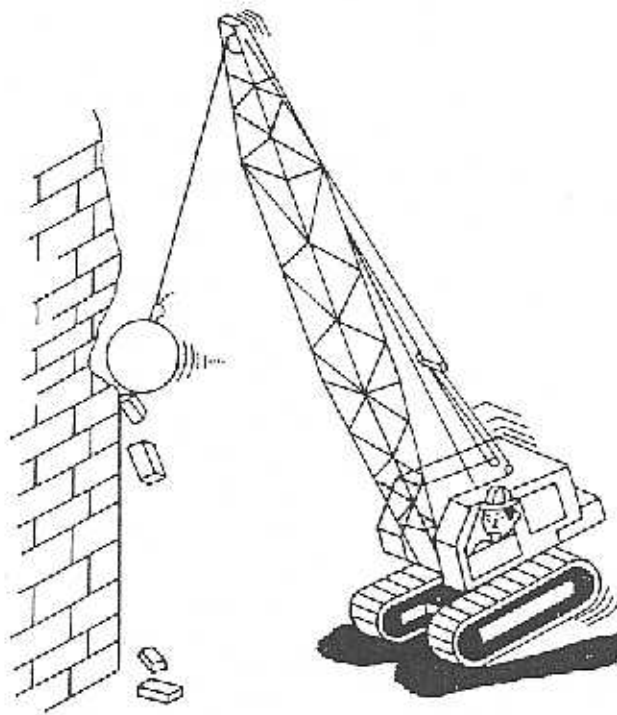
- 3.5) Il raggio di lavoro è la distanza, misurata in orizzontale, tra la proiezione a terra dell'asse di rotazione della torretta e la mezzaria delle funi del bozzello, misurata con il carico applicato liberamente sospeso.



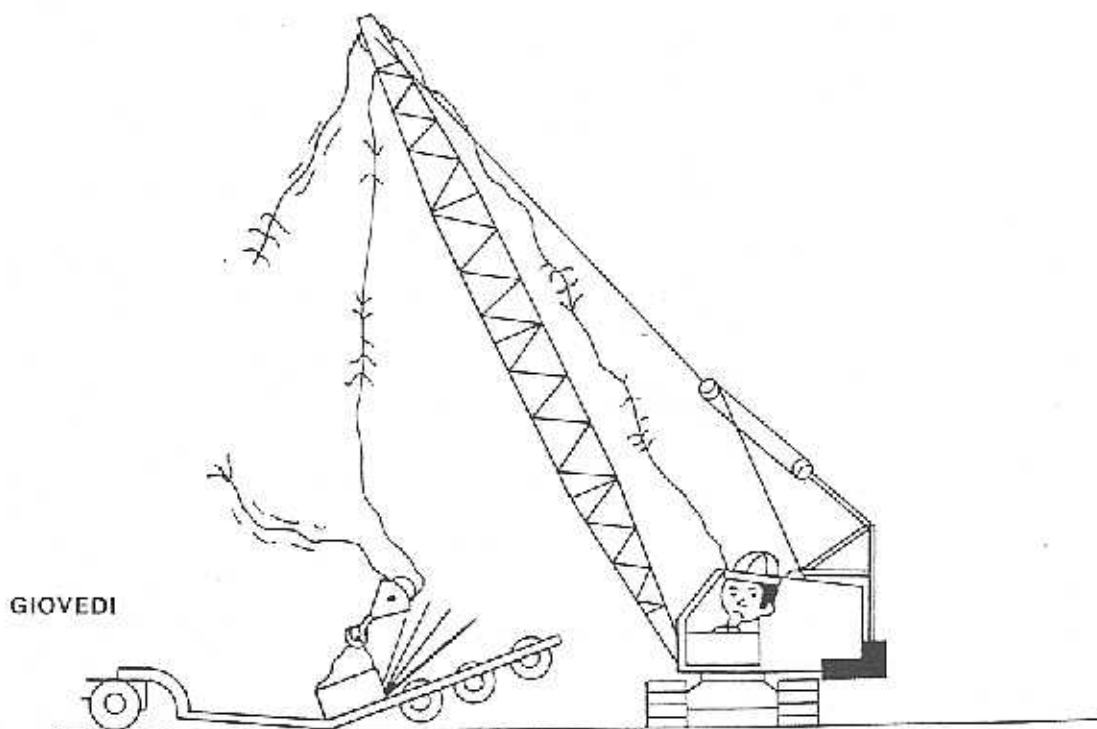
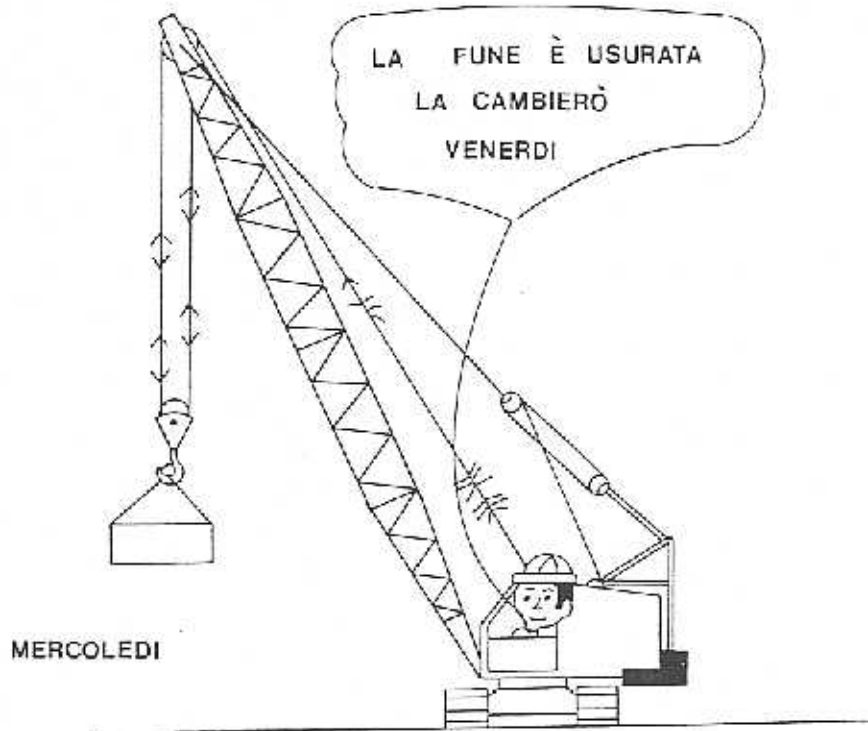
- 3.6) Si dice numero di taglia il numero dei tratti di fune che sostengono il bozzello.



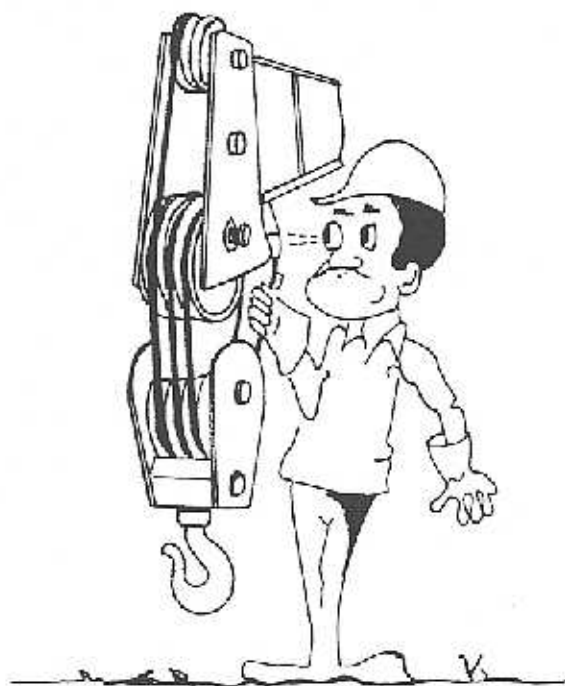
- 3.7) Non operare se non si sono ben comprese tutte le notizie riportate nel manuale d'uso. Utilizzare la gru mobile solo per gli impieghi e nelle condizioni di servizio previste dal Costruttore.



- 3.8) Leggere e comprendere bene tutte le indicazioni di pericolo e le precauzioni da prendere riportate sui pannelli esposti sulla gru mobile.
- 3.9) Non operare quando la gru mobile non è ben regolata e quando ha qualche funzione difettosa.



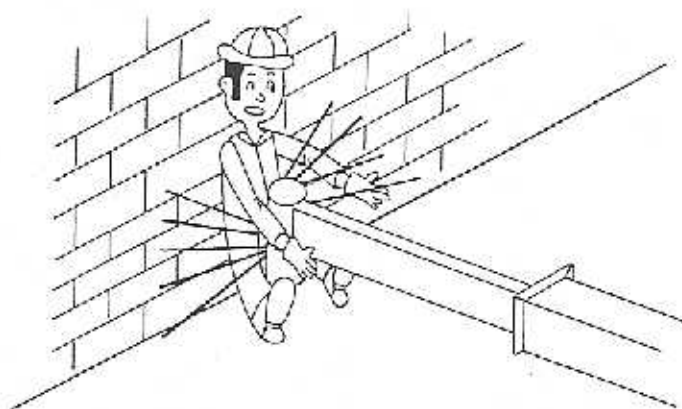
3.10) Prima di azionare le gru effettuate tutti i controlli previsti dal manuale di uso e manutenzione ed accertatevi della presenza in cabina della tabella di portata e degli avvisi d'istruzione.



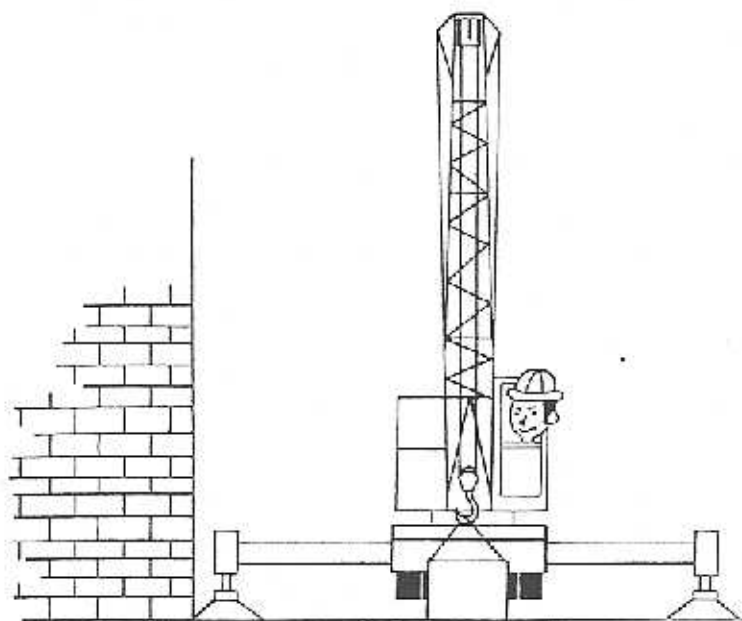
3.11) Il corretto funzionamento dei dispositivi di sicurezza deve essere accertato giornalmente, inoltre i dispositivi limitatori di carico e di momento eventualmente presenti sulle gru mobili non esimono l'operatore dal controllo del carico e del raggio di lavoro prima del sollevamento.

3.12) Assicuratevi che nell'area di lavoro non vi siano persone od ostacoli ed adeguate la vostra attenzione ai pericoli che presenta l'area di lavoro. Informatevi dal capo cantiere su even-

luali misure da prendere in relazione ai regolamenti locali o alla pericolosità del cantiere.

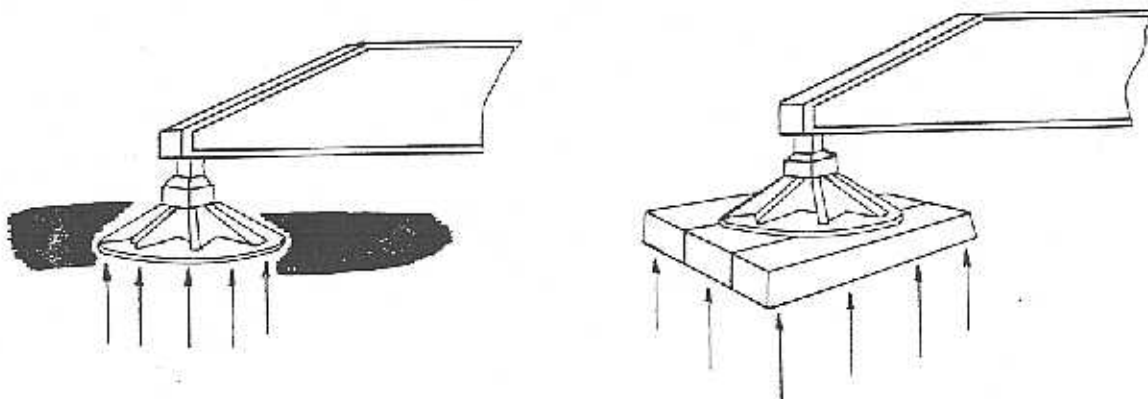


- 3.13) Posizionate la gru mobile sul terreno piano e solido sfilando completamente le travi, livellando la macchina e staccando completamente i pneumatici del terreno. Quando le piastre di appoggio della gru mobile hanno superficie ritenuta insufficiente per le effettive condizioni di appoggio disponibili ponete dei travetti o tavoloni di legno o lamiere, di adeguata resistenza, sotto alle piastre. Si dovrà evitare di piazzare gli stabilizzatori in prossimità di scavi, scarpate, nei letti dei fiumi, sopra a condutture sotterranee e su terreni eccessivamente sli-vellati. Durante il lavoro è necessario controllare periodicamente il corretto livellamento.

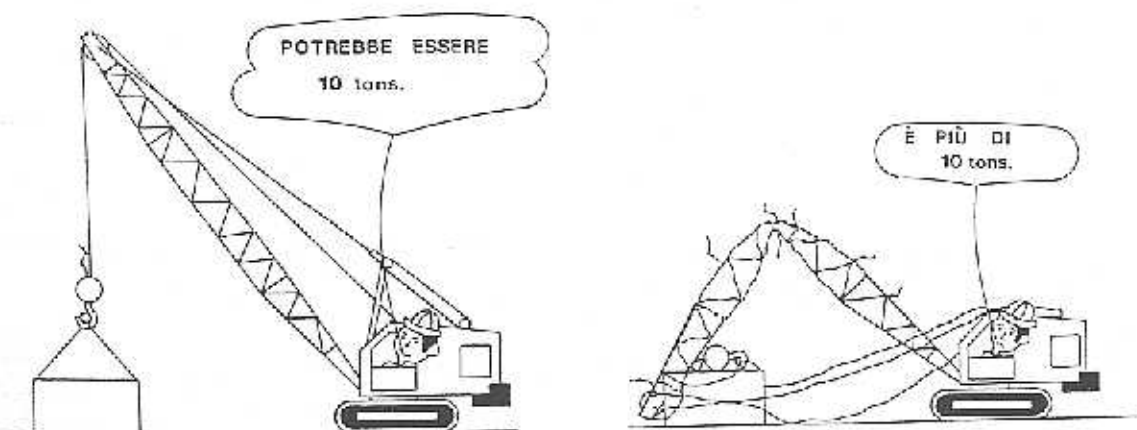


3.14) Verificare dalla tabella della portate e dal manuale d'uso e di manutenzione qual è la pressione specifica massima, dN/cm^2 , prevista sullo stabilizzatore più caricato nelle peggiori condizioni.

Dalle valutazioni fatte dal preposto al cantiere per le situazioni critiche del terreno di supporto applicate i travetti, tavoloni o lamiere di cui al punto 3.13.

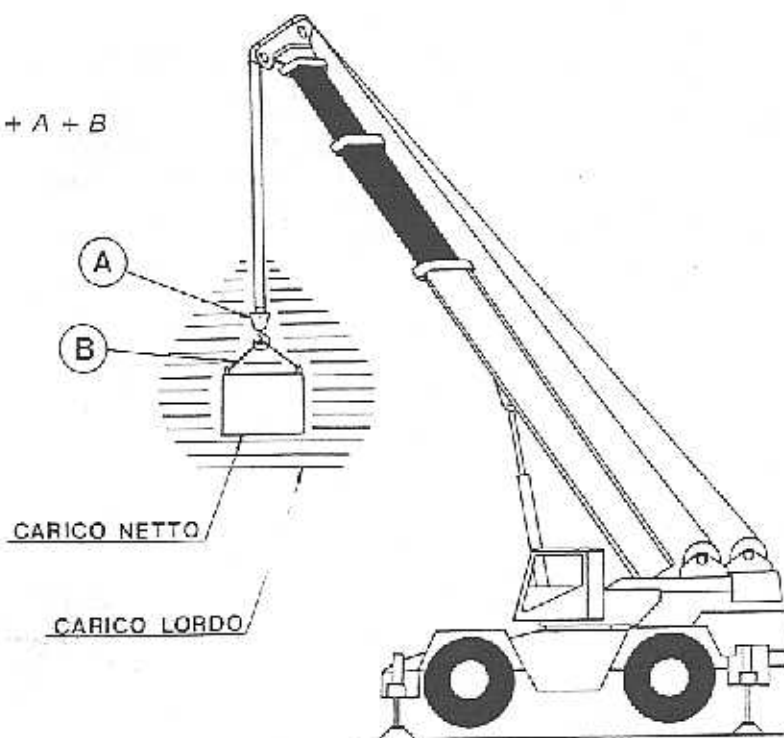


3.15) Verificate sempre la massa peso del carico e misurate la distanza a cui dovete sollevarlo e fate il confronto con le prestazioni previste dalla tabella di portata per la gru mobile.

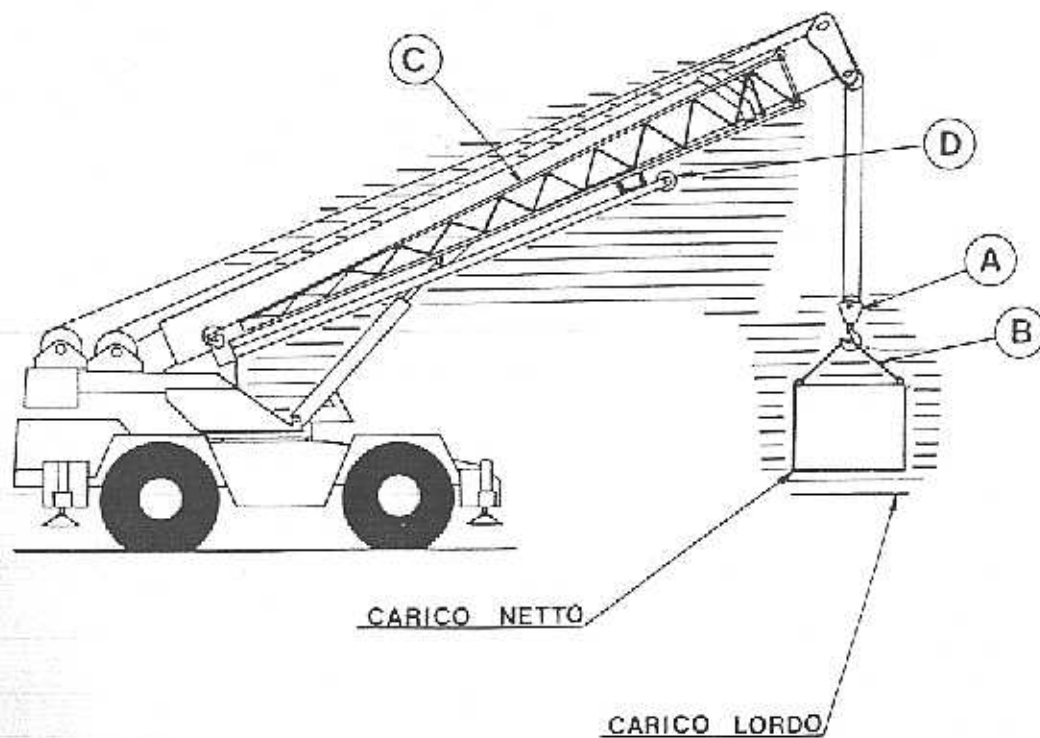


3.16) Controllate di avere tutte le informazioni per calcolare la prestazione netta partendo dalla prestazione lorda (carico di tabella).

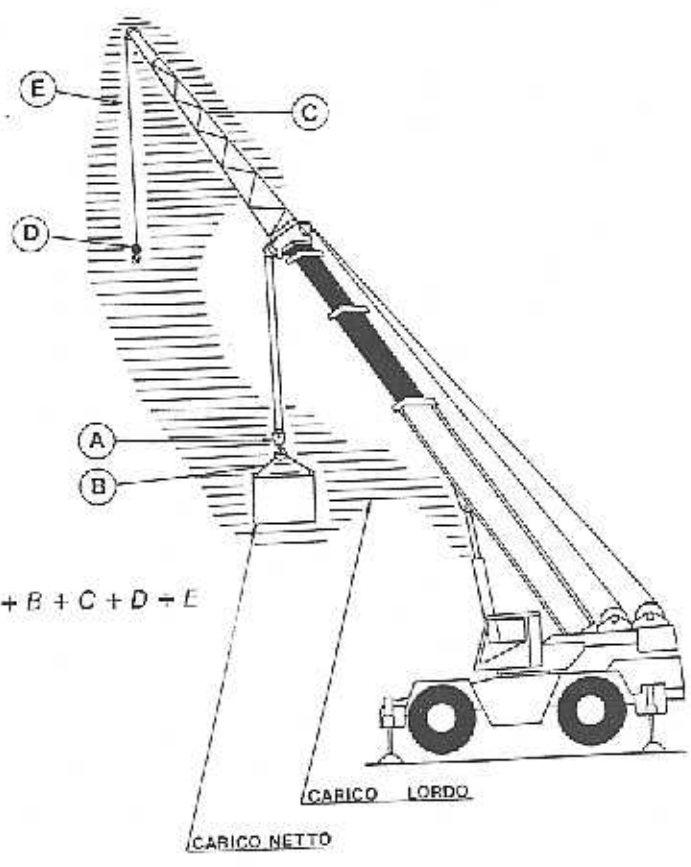
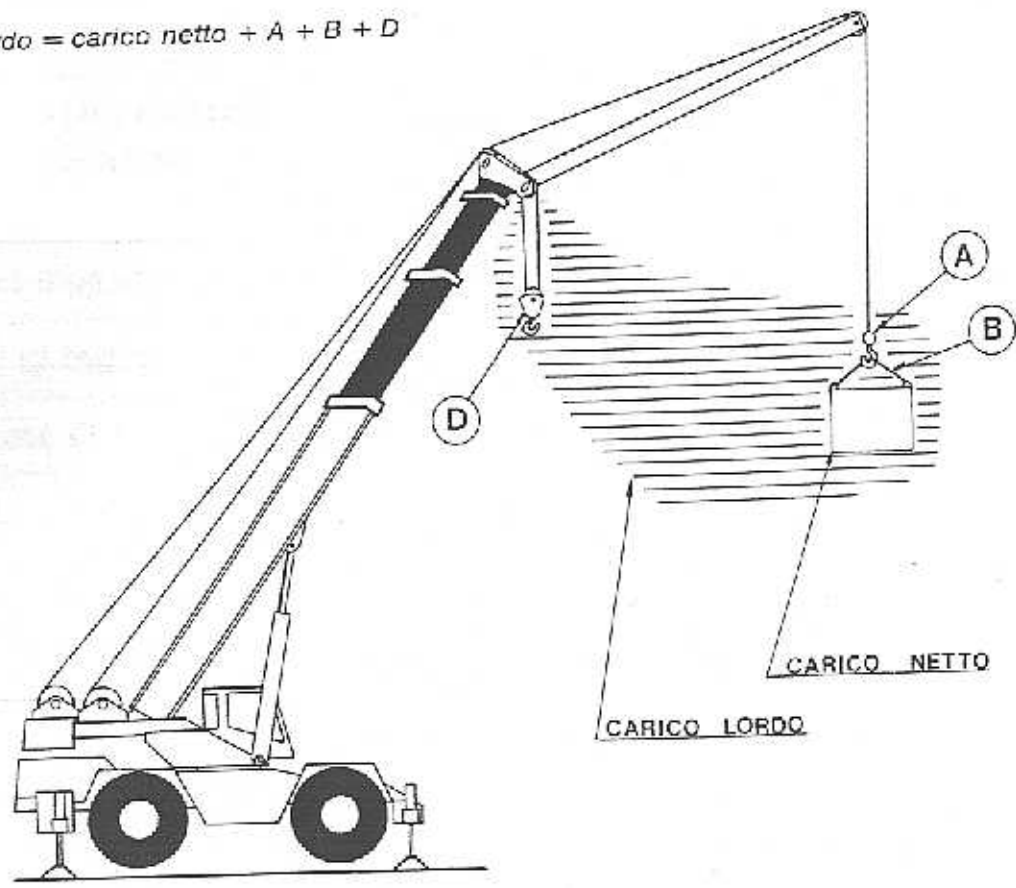
$$\text{carico lordo} = \text{carico netto} + A + B$$



$$\text{carico lordo} = \text{carico netto} + A + B + C + D$$



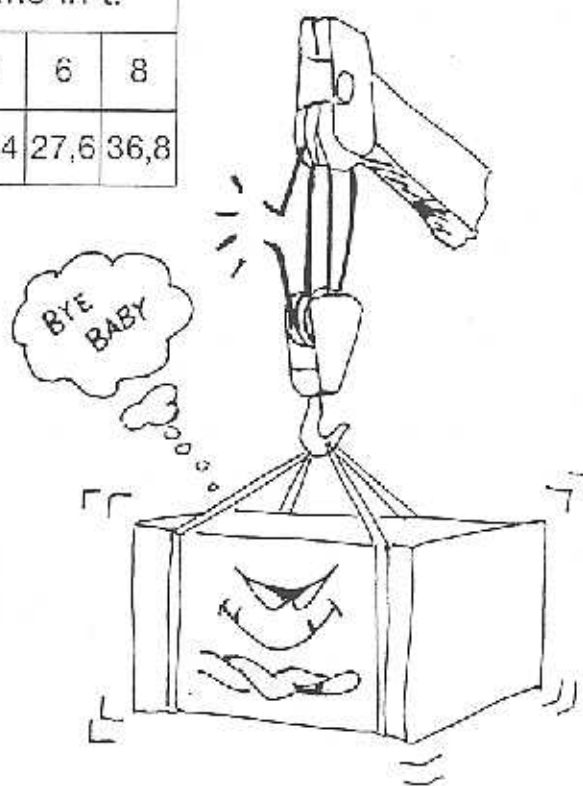
$carico\ lordo = carico\ netto + A + B + D$



$carico\ lordo = carico\ netto + A + B + C + D + E$

- 3.17) Controllate che il numero di taglie che state utilizzando sia corretto e rispettate il coefficiente di sicurezza previsto per la fune. Esempio:

Tiri massimi consentiti dalla fune in t.					
N. di taglia	1	2	4	6	8
Fune Ø 18 mm	4,6	9,2	18,4	27,6	36,8



- 3.18) Controllate che il braccio telescopico sia sfilato correttamente secondo quanto previsto dal manuale di uso.

