

- 3.19) Operate con la gru stando seduti sul sedile in cabina: è pericoloso operare stando in piedi o parzialmente fuori dalla cabina.



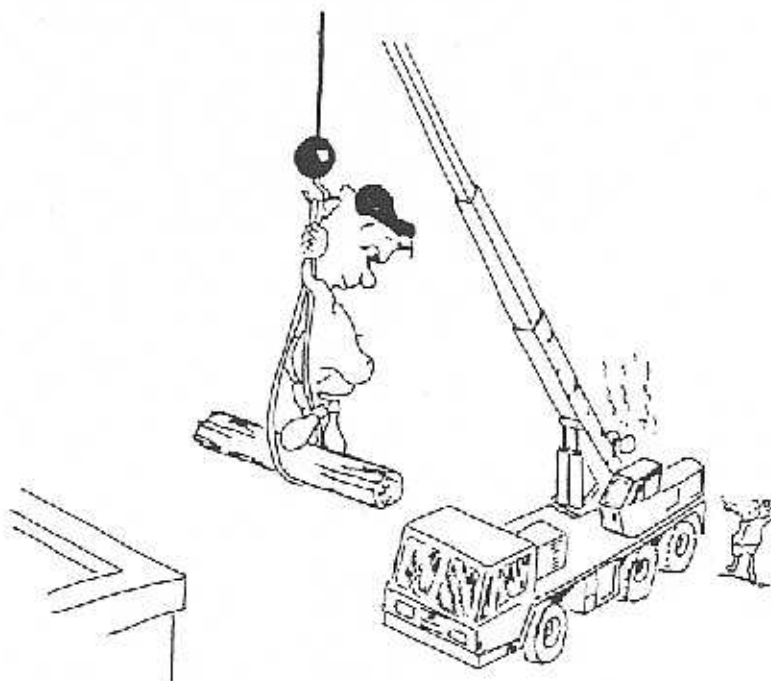
- 3.20) Effettuate, prima di sollevare il carico, tutti i movimenti a vuoto con la gru verificando il corretto allineamento del braccio ed il regolare avvolgimento della fune sul tamburo.

- 3.21) Utilizzate braghe e tiranti in buono stato e di resistenza adeguata ed agganciate il carico in modo che esso non possa scivolare e/o spostarsi.

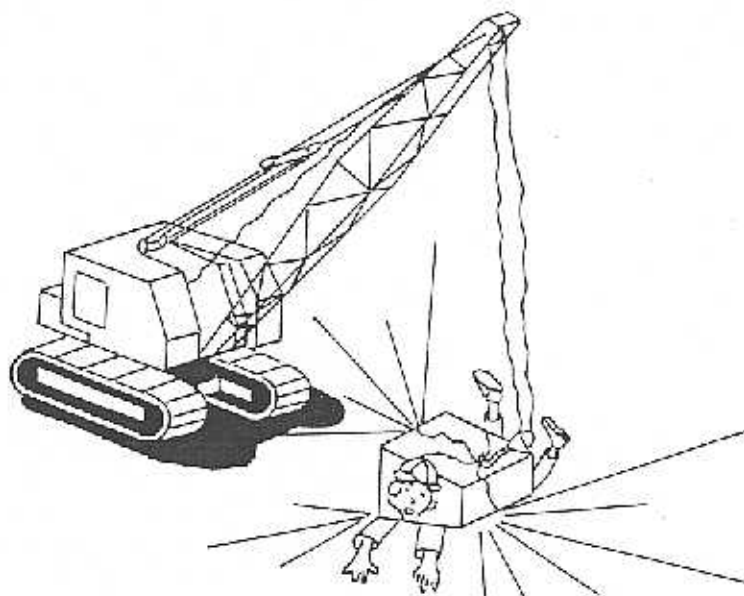
Non avvolgete mai la fune di sollevamento direttamente attorno al carico.



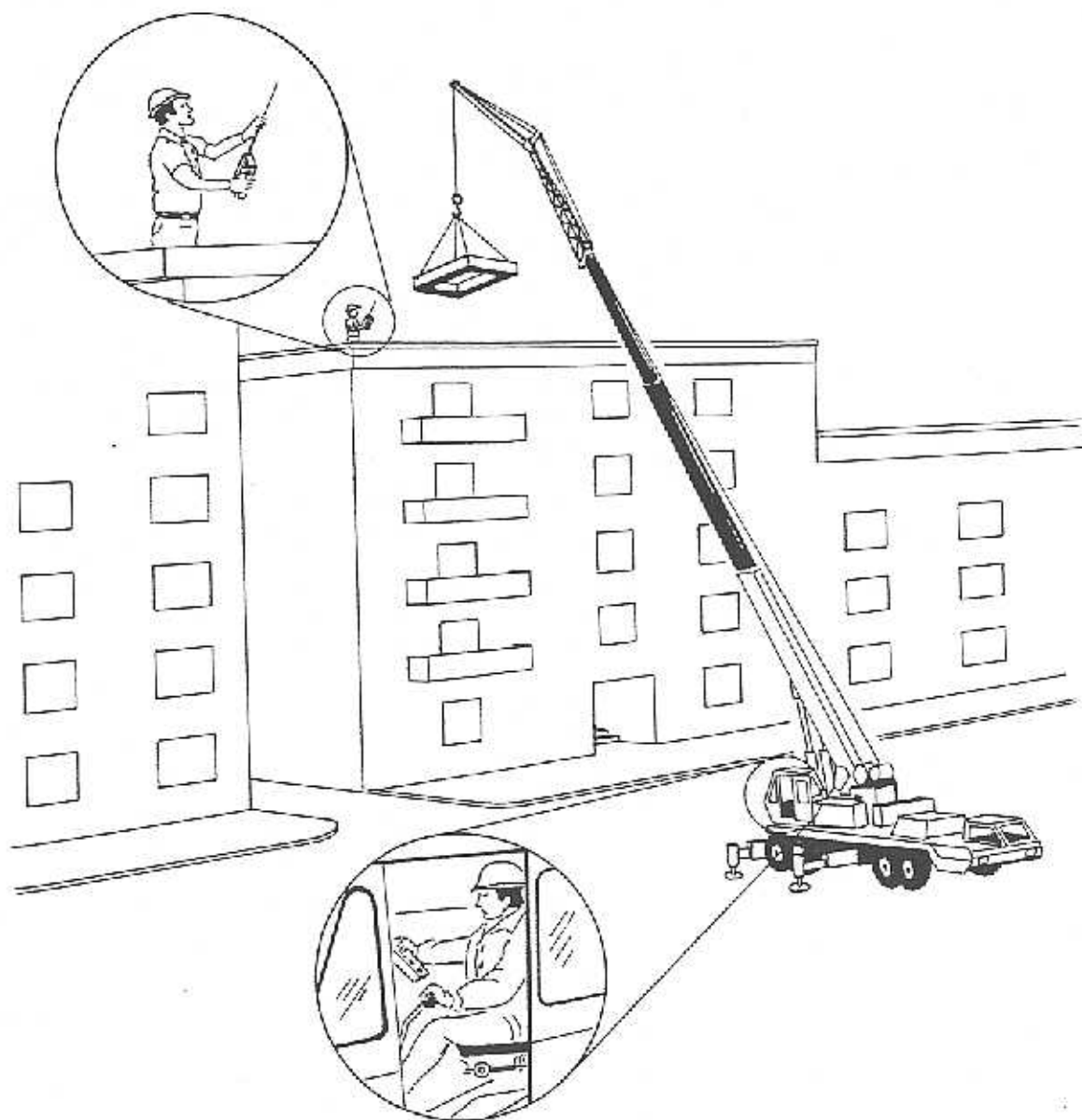
3.22) Non sollevate persone. Il sollevamento di persone è ammesso solo nei casi previsti dalle norme vigenti in speciali cestelli o piattaforme dotate di idonei dispositivi di sicurezza.

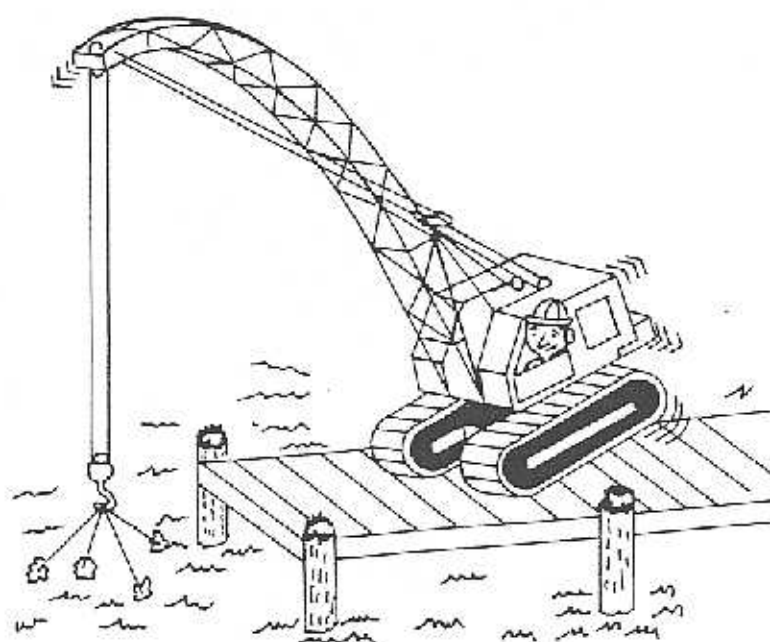
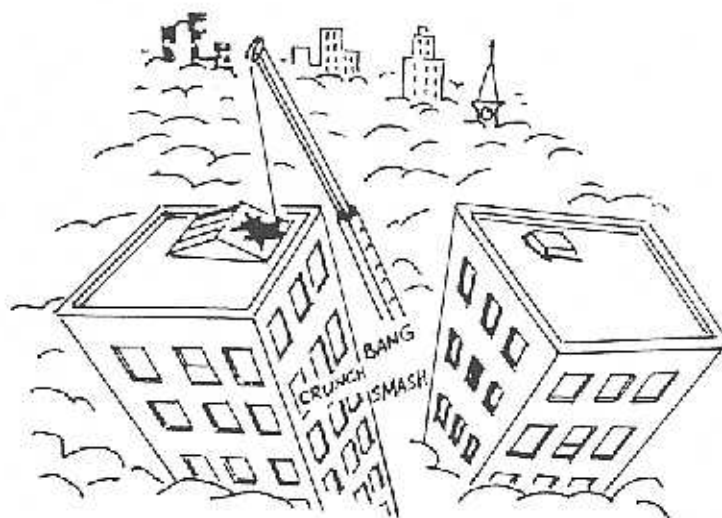


3.23) Non fate passare i carichi sopra alle persone, azionate il dispositivo acustico per avvertirle e allontanarle. L'area di lavoro deve essere sempre sgombra durante le operazioni e, se appena possibile, va recintata o delimitata.



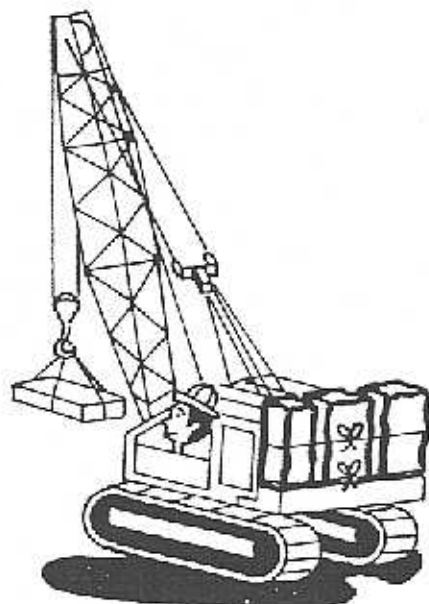
3.24) Assicuratevi che durante tutta la movimentazione del carico vi sia una sufficiente visibilità. Fermate la gru quando perdetevi di vista il carico. Fatevi aiutare da un'altra persona nell'effettuare sollevamenti ciechi; mantenetevi sempre in contatto visivo o fonico.



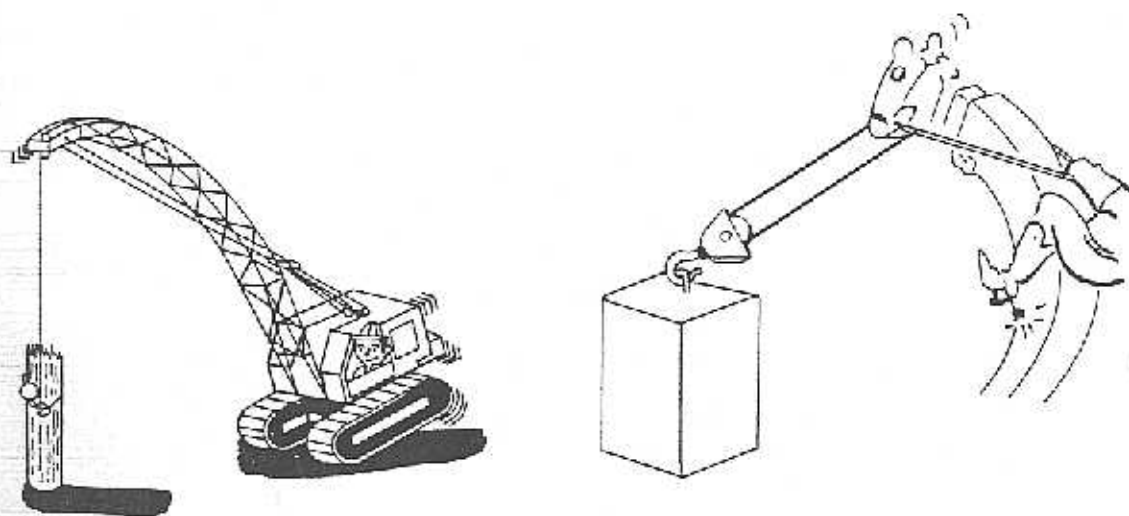


- 3.25) Obbedite al segnale di fermarvi da chiunque esse provenga. Utilizzate i segnali manuali previsti dalle norme vigenti.
- 3.26) Non operate quando la temperatura del fluido idraulico è troppo elevata, fermate il motore se il sistema non è provvisto di scambiatore di calore oppure lasciate il motore in moto al minimo senza operare, quando è installato uno scambiatore di calore.
- 3.27) Con funzioni a più velocità come argani e cilindri non effettuate la variazione quando il carico è in movimento.

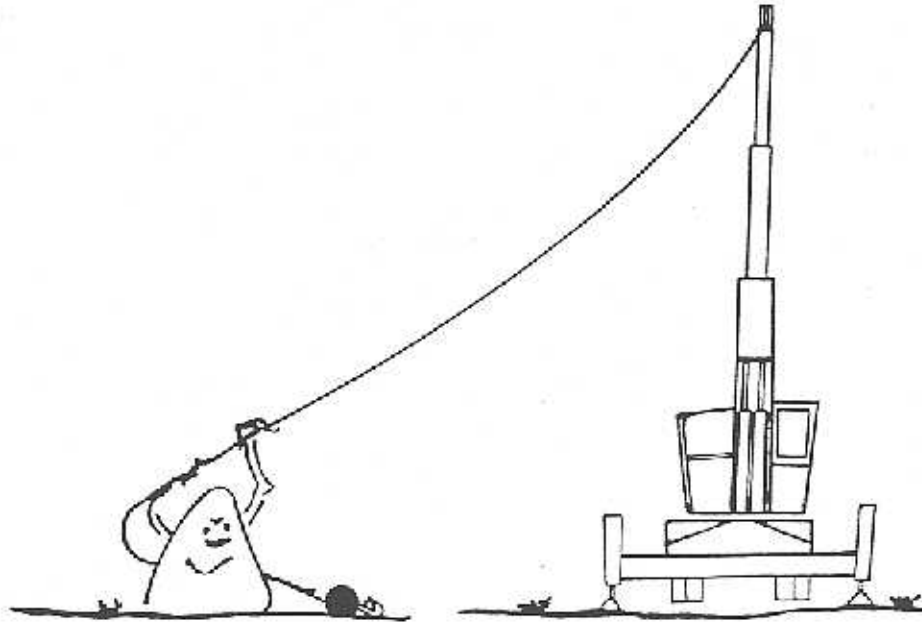
- 3.28) Non aggiungete contrappesi addizionali alla gru mobile se non espressamente previsti nella tabella di portata.  
Qualora questa operazione sia prevista, accertarsi che il montaggio sia eseguito secondo le istruzioni specifiche.



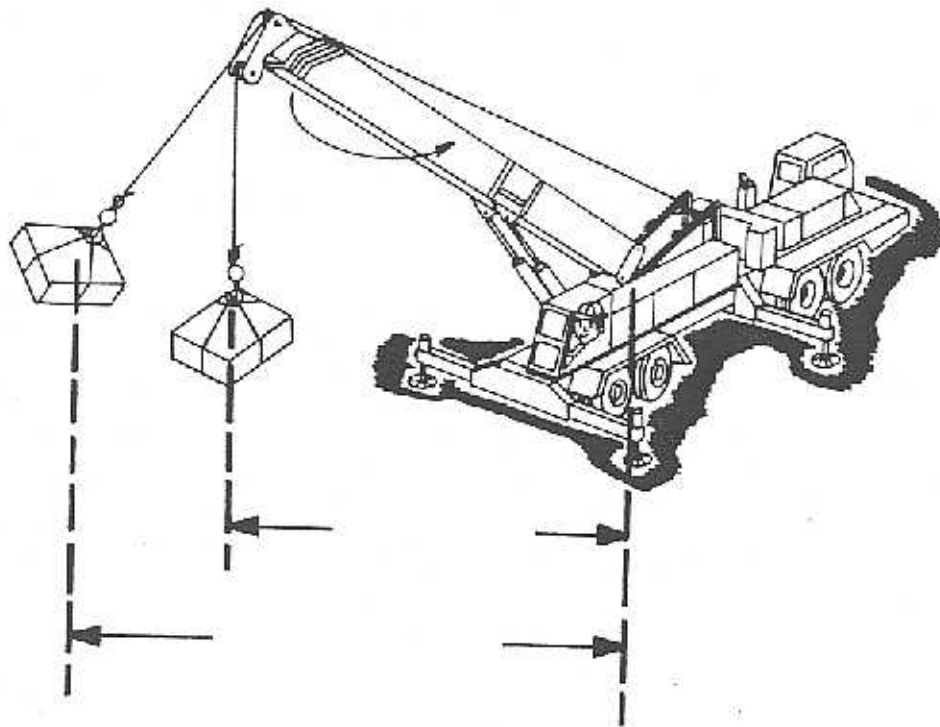
- 3.29) Usate molta attenzione nel sollevare carichi sommersi, l'acqua ed il fango potrebbero aumentarne il peso. È consigliabile, in questi casi operare sotto il controllo di limitatori di carico o di movimento.



- 3.30) Non tirare lateralmente con il braccio, non tirate oggetti inter-rati o che possono avere pesanti accumuli di fango, cemento o altro, assicuratevi che il gelo non abbia bloccato a terra il carico. Assicuratevi insomma che il carico non sia vincolato in alcun modo e che sia esattamente sotto la testa del braccio.



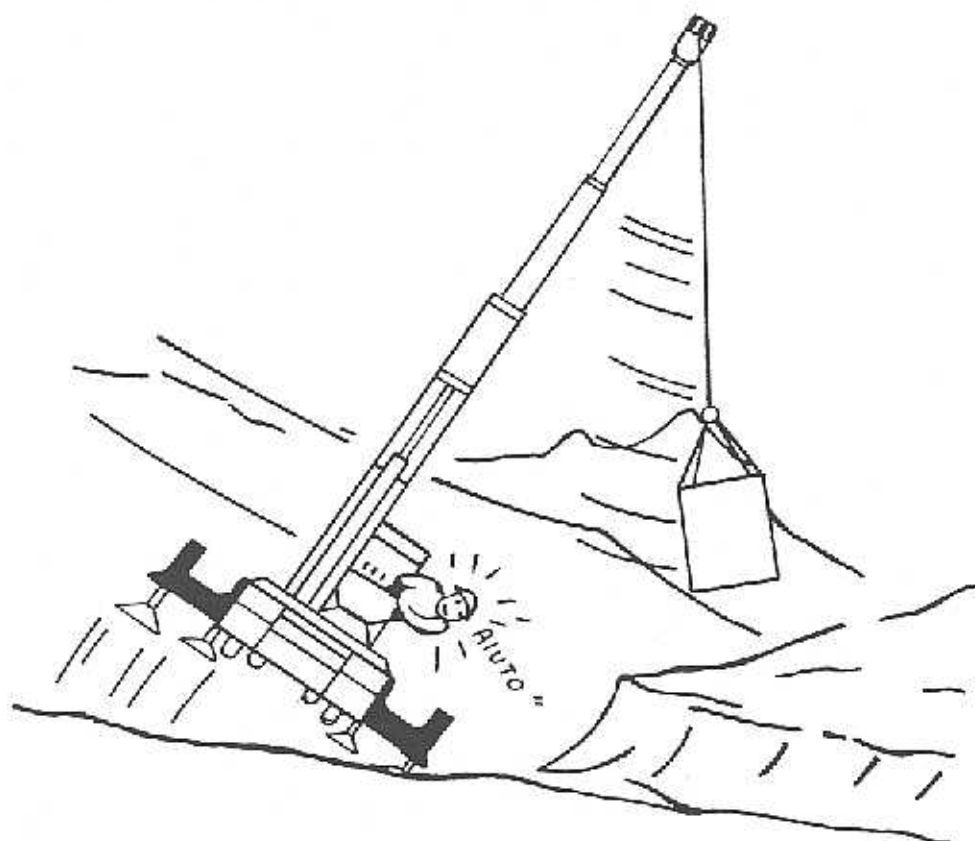
- 3.31) Ruotate la torretta lentamente, altrimenti il carico si sposta verso l'esterno per effetto della forza centrifuga. Non ruotate se c'è qualcuno sul telaio o sulla torretta.



3.32) Se siete in presenza di vento è necessario verificare che la velocità di questo sia inferiore al valore massimo ammesso nel manuale d'uso o nella tabella delle portate.

In caso di vento più forte interrompete il lavoro, abbassate il carico, rientrate il braccio telescopico ed abbassatelo, bloccare la rotazione della torretta.

Nel caso di gru con braccio tralicciate appoggiate il braccio a terra.



3.33) Fate attenzione, quando sollevate il carico da terra perché il braccio e il telaio flettono verso il carico, pertanto il raggio di lavoro tende ad aumentare quando il carico è appeso. Il raggio tende ad aumentare anche quando si passa dal settore posteriore o anteriore al settore laterale specie quando si opera su pneumatici. Il raggio aumenta anche nel caso si operi su terreno non piano e quando si trasla su un terreno inclinato.

Un altro elemento che vieta di operare non in piano è il pericolo che il gruppo di rotazione o il suo freno potrebbero non avere la forza sufficiente ad azionare o trattenere il carico, potrebbe quindi verificarsi una rotazione non controllata del carico.

